

Marcin Burdziej
Warszawa

Stargardia
Tom 1, 2001

Charakterystyka materiału kostnego pochodzącego z cmentarza przyklasztornego Augustianów - Eremitów w Stargardzie, cz. I

W 1965 roku, w trakcie prac porządkowych przy Zespole Szkół Mechanizacji Rolnictwa, natrafiono na pozostałości cmentarza Augustianów. Materiał ten posłużył do niniejszego opracowania.

W związku z okolicznościami pozyskania szczątków, niemożliwe było dopasowanie elementów szkieletu postkranialnego (poza czaszkowego) do poszczególnych czaszek lub ich fragmentów. Z tego też powodu próbę określenia ilości osobników oparto wyłącznie na podstawie czaszek. Są to dwie czaszki zachowane kompletnie i trzy fragmentarycznie.

Osobnik I

Zachowały się 2 fragmenty kości ciemieniowych z fragmentem szwu strzałkowego (sutura sagitalis), łuska kości skroniowej, kręgi piersiowy bez trzonu (nie przyrośnięty), koniec bliższy kości łokciowej, dwa lewe żebra. W tym wypadku możliwe było wyselekcjonowanie z materiału wszystkich kości należących do tego osobnika. Powodem był odmienny i zarazem łatwy do określenia wiek. Nie przyrośnięty trzon kręgu oraz niewykształcony wyrostek łokciowy kości ramiennej każą umieścić tego osobnika w przedziale wiekowym Infans I, dokładniej około 3 - 5 lat.

Osobnik II

Zachowały się tylko kość czołowa i lewa kość ciemieniowa ze szwem wieńcowym (sutura coronalis). Na zachowanym fragmencie szwu wieńcowego (sutura coronalis) nie ma śladów obliteracji, a jako, że szew ten zrasta się w miarę wcześnie (początek tego procesu ok. 33 - 38 lat) uważam, że wiek tego osobnika określić można najwyżej na Adultus. Czaszkę cechuje dość delikatna budowa (brak zaznaczonej kresy skroniowej, słabo zaznaczone luki nadoczodołowe). Brak innych cech diagnostycznych nie pozwala jednak na określenie płci.

Osobnik III

Zachowana kość czołowa i dwie kości ciemieniowe ze szwami: wieńcowym (*sutura coronalis*) i strzałkowym (*sutura sagitalis*). Są one masywniejsze niż w poprzednim przypadku, jednak nie można jednoznacznie stwierdzić czy należały do mężczyzny,

czy do kobiety. Zrośnięty szew strzałkowy (*sutura sagitalis*) na odcinku S3 i szew wieńcowy (*sutura coronalis*) o obrębie odcinków C3 pozwalają bez większych wątpliwości określić moment śmierci w stadium wczesny *Maturus*.

Osobnik IV (Il. 1a, 3a)

Jest to pierwsza z czaszek zachowanych kompletnie wraz z żuchwą. Ogólny stan zachowania określiłbym jako dobry. Wprawdzie posiada drobne uszkodzenia mechaniczne, jednak wykonanie podstawowych pomiarów nie nastroczało większych trudności. Jedynie uszkodzenie łuków jarzmowych sprawiło, że w pomiarze zy - zy mógł pojawić się niewielki błąd (patrz tabela nr 1). Pozostałe pomiary ujęte również w tabeli nr 1 wskazują, że omawiana czaszka należała do przedstawiciela typu nordycznego. Wprawdzie zastanawiać może nieco niski jak dla typu nordycznego wskaźnik główny (szerokościowo - długościowy), jednak pozostałe cechy jak długa twarz, wysokie oczodoły, wysoki trzon żuchwy, wąski nos, prosty kołec są typowe właśnie dla typu nordycznego.

Silnie wyrażone kresy skroniowe i kresy karkowe wraz z guzowatością potyliczną zewnętrzną, dość duże łuki nadoczodołowe, duże wyrostki sutkowate, wychylenie na zewnątrz kąta żuchwy, pochylenie łuski kości czołowej wskazują jednoznacznie, że mamy do czynienia z czaszką męską.

Kostnienie szwu strzałkowego w obrębie S3 i częściowo S4, wieńcowego na odcinku C3 oraz lekkie starcie zębów pozwala określić wiek w chwili śmierci na około 40 lat czyli w przedziale *Maturus*.

Z ciekawszych cech niemetrycznych wymienić warto kilkanaście kości wewnątrzszwowych (*ossa intersuturarum*) w obrębie odcinka S4 szwu strzałkowego i praktycznie na całej długości szwu węglowego (il. 3).

Do zmian patologicznych zaliczyć można kompresję zębów w prawej kości szczękowej (pierwszy ząb przedtrzonowy P1 z braku miejsca wyrósł nie w linii łuku zębodołowego lecz z boku). Zaobserwowano też zmiany chorobowe w okolicach drugich zębów trzonowych M2 żuchwy. Stwierdzono obecność kanałów ropnych, przy jednoczesnym ubytku koron zębów (korzenie nadal tkwiły w zębodołach) (il. 5).

Osobnik V (Il. 1b, 3b)

Jest to druga z kompletnie zachowanych czaszek. Stan zachowania tej czaszki jest nieco lepszy od wcześniejszej. Oprócz uszkodzeń mechanicznych (podłużna dość głęboka rysa na kości czołowej, brak fragmentu łuski lewej kości skroniowej, brak niewielkich fragmentów kości nosowych) powstałych jeszcze w trakcie prac ziemnych, nie stwierdzono żadnych większych uszkodzeń. Także tutaj jeden z pomiarów (n - gn) może być obarczony niewielkim błędem, wynikającym z trudności prawidłowego ustawienia żuchwy względem czaszki. Resztę pomiarów zawiera tabela nr1. Określenie typu antropologicznego w tym wypadku było nieco trudniejsze. Mamy tu bowiem do czynienia z wymieszaniem cech dwóch typów.

Wskaźnik główny (szerokościowo - długościowy) wynoszący 89,2 (czaszka bardzo krótka) sugeruje, że musiały się wymieszać w tym przypadku dwa czynniki krótkogłowe. Pomiar części twarzowej i wskaźniki z nich wyliczone wskazują, że jeden z czynników musiał być wąskotwarzowy, wąskonosy, wysokooczodołowy, drugi zaś szerokotwarzowy, szerokonosy i niskooczodołowy. Doszło tutaj zapewne do wymieszania cech typu armenoidalnego (za typem armenoidalnym przemawia dodatkowo opuszczony kołec nosowy) z typem laponoidalnym. Kombinacja ta nosi miano typu alpejskiego.

Podobnie jak w poprzednim przypadku jest to czaszka męska. Silnie zaznaczone łuki nadoczodołowe, mocno zaznaczone kresy skroniowe, kresa karkowa z bardzo silnie rozbudowaną guzowatością potyliczną tworzącą niewielki haczyk, masywne wyrostki sutkowate są charakterystyczne właśnie dla czaszek męskich.

Silnie starte zęby, zarośnięta większość wyrostków zębodołowych i co za tym idzie zmniejszona wysokość trzonu żuchwy, a także całkowicie zrosnięte szwy strzałkowy (*sutura sagittalis*), wieńcowy (*sutura coronalis*), węglowy (*sutura lambdaidea*), wskazują jednoznacznie na przedział wiekowy *Senilis*.

Do zmian patologicznych zaliczyć można narośl kostną o średnicy około 13mm w tylnej partii lewej kości ciemieniowej i nieco mniejszą na szwie wieńcowym (*sutura coronalis*) w okolicy C2 (lewa strona). Są to najprawdopodobniej zmiany pourazowe (il. 4).

Pozostałe kości

Elementy obręczy górnej:

- fragment przymostkowy lewego obojczyka.

Kości kończyny górnej:

- dwa fragmenty lewej kości ramiennej męskiej,
- kości lewego przedramienia; kość promieniowa i nasada bliższa kości łokciowej (obie kości charakteryzuje dość silna budowa, wydają się należeć do jednego osobnika),
- lewa kość łódeczkowata,
- osiem paliczków: pięć całych, trzy zachowane fragmentarycznie.

Kości klatki piersiowej:

- cztery fragmenty żeber; dwóch lewych, dwóch prawych.

Elementy obręczy dolnej:

- siedem fragmentów miednicy żeńskiej, wśród których rozpoznano powierzchnię prawego spojenia łonowego i fragment z wcięciem kulszowym,
- jedna kość śródstopia.

Kręgi:

- jeden kręg szyjny,
- cztery kręgi piersiowe,
- sześć kręgów lędźwiowych należących co najmniej do dwóch osobników.

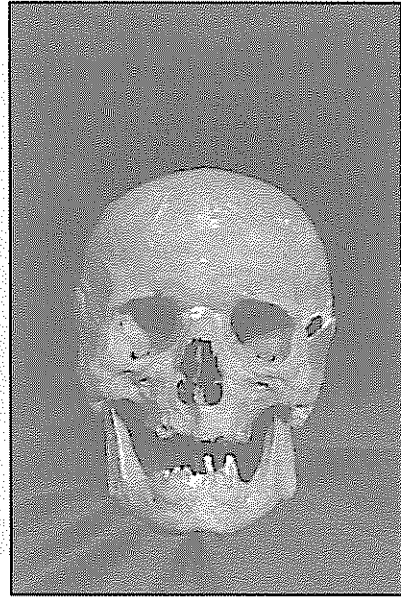
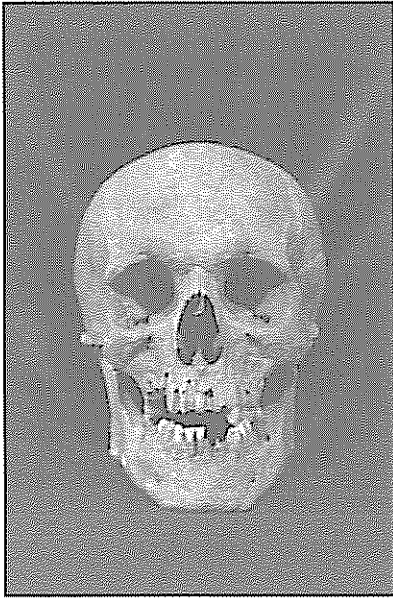
Rozdrobnienie elementów szkieletu postkranialnego (poza czaszkowego) nie pozwala na wyciągnięcie większej ilości wniosków. Można oczywiście próbować poszczególne fragmenty przypisać do całych czaszek lub ich fragmentów. Możliwość pojawienia się przy tej okazji błędu sprawiła jednak, że zaniechano podjęcia takiej próby. Brak jakichkolwiek dat, które można by jednoznacznie wiązać z opisanym materiałem, umniejsza niestety jego wartość. Wprawdzie zdjęcie pomiarów z dwóch kompletnych czaszek pozwoliło na określenie ich typu antropologicznego, jednak nie można tych wyników przenieść na całość ludności Stargardu.

| | Czaszka 4 (maturus) | Czaszka 5 (senilis) |
|------------------------------------|---------------------------|---------------------------|
| 1. g – op | 185 | 176 |
| 2. ba – b | 122 | 144 |
| 3. eu – eu | 155 | 157 |
| 4. ft – ft | 100 | 104 |
| 5. n – gn | 132 | 126 ! |
| 6. n – pr | 79 | 75 |
| 7. n – ns | 58 | 55 |
| 8. zy – zy | 140 ! | 145 |
| 9. zm – zm | 98 | 102 |
| 10. mf – ek | 42 | 43 |
| 11. wys. oczodołu | 35 | 33 |
| 12. apt – apt | 25 | 26 |
| 13. go – go | 112 | 110 |
| 14. gn – id | 40 | 36 |
| 15. gn – go | 99 | 90 |
| 1. szerokościowo – długościowy | 83,8 | 89,2 |
| 2. wysokościowo – długościowy | 65,9 | 81,8 |
| 3. wysokościowo – szerokościowy | 78,7 | 91,7 |
| 4. czołowo – ciemieniowy | 64,5 | 66,2 |
| 5. licowy Kollmana | 56,4 | 51,7 |
| 6. szczękowy Virchowa | 80,6 | 73,5 |
| 7. nosowy | 43,1 | 47,3 |
| 8. oczodołowy | 83,3 | 84,6 |
| 9. twarzy całk. | 94,3 | 86,9 |

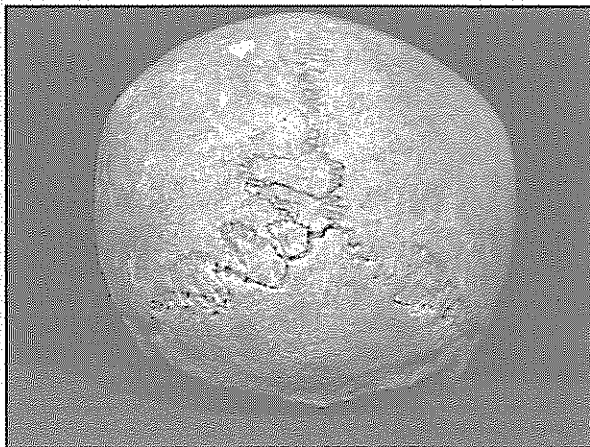
Tabela 1. Pomiary czaszek i wskaźniki
! - pomiar może być obarezony błędem w granicach 0 - 3 mm (patrz opis w tekście)

| Cechy niemetryczne | Czaszka 4 (maturus) | Czaszka 5 (senilis) |
|--|---------------------------|---------------------------|
| Sutura metopica | | |
| Foramen supraorbitale | X | X |
| Sulcus supraorbitalis | X | X |
| Równoczesne występowanie cech 2 i 3 | X | X |
| Foramen infraorbitale | | |
| Foramen zygomaticofaciale | | |
| Ossa intersuturarum suturae coronalis | | |
| Os bregmatica | | |
| Ossa intersuturarum suturae sagittalis | X | |
| Os epipterium | | |
| Os lambda | | |
| Ossa intersuturarum suturae lambdoideae | X | |
| Sutura frontotemporalis | | |
| Linea nuchae suprema | X | |
| Canalis condylaris | | |
| Canalis hypoglossi | X | |
| Facies condylaris | X | |
| Tuberculum pharyngeum | X | X |
| Foramen ovale | X | X |
| Foramen mastoideum | X | |
| Torus accusticus | X | |
| Foramen palatinum maius | | |
| Foramen palatinum minus | | |
| Torus palatinus | | |
| Processus marginalis | | X |
| M3 w szczęcie | X | |
| M3 w zuchwie | X | |

Tabela 2. Wykaz cech niemetrycznych.



II. 1a i 1b. *Norma facialis*: a (osobnik IV), b (osobnik V)



II. 2. *Norma occipitalis*: kości wewnętrzne (osobnik IV)

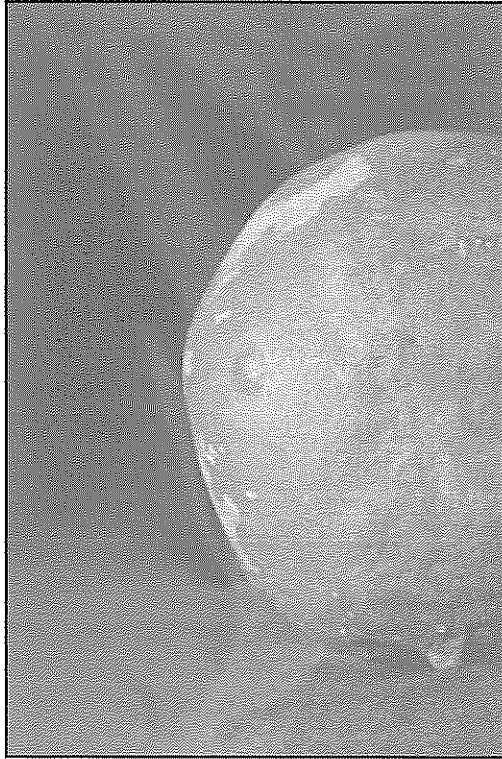


a

II. 3. *Norma occipitalis*: a (osobnik IV), b (osobnik V)



b



Il. 4. *Norma occipitalis*: guz kostny (osobnika V)



Il. 5. *Mandibula* (osobnika IV)